

Les Petites Géométries

Cie Juscomama

dispositif

deux comédiennes sont coiffées de boîtes noires sur lesquelles elles dessinent à la craie (voir photo).

le public sera proche et dans un rapport de frontalité avec la scène (attention aux gradins en amphithéâtre et aux rangs latéraux qui pourront être condamnés).

prévoir une entrée public la plus rapide possible car les comédiennes sont au plateau pendant l'entrée.

durée du spectacle

35 minutes

planning

prémontage demandé

temps de réglages / filage avec régisseurs lumière et son du lieu : 4h

mise (avant chaque représentation) : 1h30

démise (après chaque représentation) : 45 min. à 1h

temps minimum entre 2 représentations : 2h (exceptionnellement 1h30 le matin)

temps de démontage : 2h

jauge

150 spectateurs (enfants et adultes inclus)

jauge à valider en fonction de la configuration de la salle et dans la limite de 12 m maximum entre le nez de scène et le dernier rang de spectateurs (pour la visibilité des dessins).

la jauge ne pourra être augmentée que sur demande et après étude de la salle et confirmation par notre équipe technique.

espace de jeu

au minimum 6m d'ouverture x 4m de profondeur et 3m sous-perches

boîte noire à l'allemande, tapis de danse noir (notamment pour protéger les sols vulnérables aux projections d'eau)

prévoir de quoi nettoyer le plateau (balai / aspirateur + serpillère) entre deux représentations.

la compagnie apporte deux tabourets, et un miroir qui sera disposé à l'avant-scène.

accueil

- présence d'un-e régisseur-se du lieu pendant les représentations ;

- loges chauffées pour 2 personnes avec point d'eau et toilettes ;



- présence souhaitée d'un-e habilleur-se ou mise à disposition d'un lave linge + sèche linge (ou à défaut, prise en charge en direct des coûts de laverie / mise à disposition de jetons) + steamer (ou central vapeur ou fer à repasser et une planche à repasser). Un nettoyage costumes est nécessaire tous les jours.

son

la compagnie apporte :

- 2 micros HF, 1 carte son, 1 ordinateur régie (QLab), câblages ;

à fournir par l'organisateur :

- un système de diffusion son amplifié adapté à la salle avec 2 HP à la face, Sub et retours,
- une table de mixage avec 2 entrées

lumière

la compagnie apporte un ordinateur de régie + boîtier Enttec.

à fournir par l'organisateur :

- 9 circuits graduables + salle (voir plan-type page suivante)

- DMX en régie

- 4 PARS 64 en CP62

- 2 PARS 64 courts sur platine en CP95

- 1 PC 1KW

- 2 PC 1KW ou 2 découpes longues avec iris pour la face (selon les lieux).

- Gélamines : L708, L714, L152, #119, #114

- Système d'occultation (black foil, panneaux bois ou autre) de l'arrière des 2 projecteurs sur platine pour éviter les fuites.

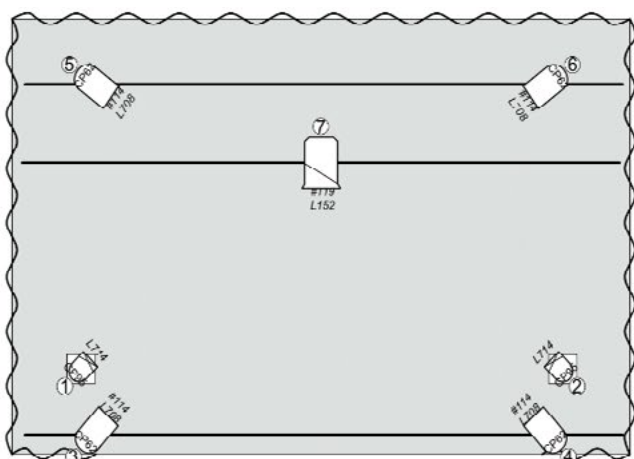
plan-type

Merci de nous envoyer un plan pdf ou dwg de votre salle pour que nous puissions vous proposer un plan de feu adapté.

contact

régie générale
préparation technique

Thibaud Marchesseau
marchesseauthibaud@gmail.com
06 74 23 70 08



	PAR64 court CP95	2
	PAR64 CP62	4
	PC 1KW	3

