

Moi c'est Talia

Faustine Noguès / Compagnie Madie Bergson

écriture et mise en scène

Faustine Noguès

avec

Lia Khizioue Ibanez et Délia Espinat-Dief

durée du spectacle

1h

implantation du spectacle

- implantations lumières et son à installer la veille de l'arrivée du régisseur.
- minimum 9 perches.
- dimensions de la scène : idéalement, 8m d'ouverture sur 6m de profondeur, hauteur sous perche de 4m au minimum.
- sol plat, de niveau et uniforme

aménagements de la salle

- noir total dans la salle à toutes les heures de la journée.
- pas de pendrillons, sauf rideau de fond noir, la cage de scène doit être vide.
- les surfaces au sol, emplacement, pourtour de la scène, parterre et coulisses doivent être dégagés de tout matériel, à l'exception de ce qui sera utilisé dans le cadre du spectacle.
- bouteilles d'eau sur le plateau et en régie.

décor

fourni par la compagnie

- structure en aluminium autoportée de 1m75 de profondeur, 3m60 de largeur et 2m80 de hauteur.
- diverses matières sont apposées sur les cadres en aluminium, dont du plexiglass, du polycarbonate alvéolaire, du contreplaqué de 10mm, du papier bulle, du papier blanc M1, du papier flash, de la mousseline ignifugée, de la cellophane et de la bâche de chantier.
- pour l'effet pyrotechnique du papier flash, nous avons un extincteur 1kg poudre ABC dans le décor.
- merci de nous faire parvenir les conditions d'accès pour un véhicule de 12m² et de réserver une place de parking ou de prévoir un endroit de stationnement.



montage, répétitions

- pré-montage complet la veille de l'arrivée du régisseur (par les équipes du théâtre)
- deux services de réglages la veille de la représentation puis deux services le jour J (fin du montage, filage/encodage/représentation)

durée	actions	besoins en personnel	
J-1 2h	déchargement puis montage du décor (sol + structure alu)	1 régie plateau	1 régie G
3h	réglages lumière	1 régie lumière	
2h	réglages son	1 régie son	
1h	mise accessoires / installation effets		
J 2h	installation matières	1 régie plateau	1 régie G
2h	filage	1 régie lumière 1 régie son	
1h	retouches techniques		
1h	échauffement		
50min	représentation		1 régie G
1h30	démise / remise	1 régie plateau	
2h	démontage	1 régie lumière 1 régie son 1 régie plateau	
30 min	chargement		
1h	lavage costumes	1 habilleur.se	

régie

- prévoir un support de 2m de large et 1m de profondeur pour l'ordinateur (Dlight et Live)
- son et lumière sur phase différente.

sonorisation

La partition sonore est très présente car elle fait exister des personnages et des espaces sonores autour de Talia ou à l'intérieur de sa tête. Il y a un travail de spatialisation des ambiances, des voix et de la musique, ainsi que des bruitages au plateau effectués par une des deux comédiennes.

→ matériel à fournir

L'organisateur fournira un système de sonorisation complet (console, effets, retours, diffusion, façade, amplis, égaliseurs ...) adapté aux dimensions et à la configuration de la salle.

Si le matériel n'est pas adapté, l'organisateur fournira le matériel recommandé par le régisseur de la compagnie.

→ la diffusion se fait sur trois plans

- un plan lointain stéréo sous perché au-dessus de la structure de la scénographie (enceintes de 8 ou 10 pouces type Lacoustics 108p ou PS10)
- un plan de face stéréo avec sub ; de 8 mètres de largeur (10 mètres maximum) : sur pied ou sous perché en fonction de la configuration de la salle et de la hauteur du gradin. Enceintes de 8 à 12 pouces.
- un plan surround en 2 ou 4 points ST en fonction de la configuration de la salle et du gradin. Se trouve sur pieds à l'arrière, autour du public, ou sur passerelle, en pointant un peu au-dessus de la tête des spectateurs. S'adapte à chaque lieu, pour trouver une sensation englobante, immersive. Enceintes de 8 à 12 pouces.

→ régie et microphonie

- 1 HF dpa 4060 ou 4061 + système émetteur/récepteur HF + batteries
- 1 HF main + bonnette + système émetteur/récepteur HF + batteries
- 2 KM 184 avec pince + 1 bonnette + 1 pied de table

- 1 console numérique (type 01V96i) (10 in + 7 out minimum)
- 1 multi jack-xlr mâle 6 paires minimum
- 1 écran
- 4 piles duracell procell par représentation (correspondant aux émetteurs)

→ diffusion

Selon la salle, des modèles adaptés tel que L-acoustics, Adamson, D&B ou Meyer avec subs et amplifications adaptées seront requis.

lumières

→ puissance

17 lignes graduées (10 de 1kW, 6 de 2kW, 1 de 3kW) + 11 lignes directes et dmx pour projecteurs à LED

Prévoir un éclairage de la salle graduable à la console.

→ régie

Le régisseur est autonome, avec son ordinateur (utilisation de DLight) et un boîtier ENTTEC.

→ projecteurs et effets

- 9 x PAR 64 1kw lampe CP62
- 4 x PAR led (RGBW) 1kw lampe CP62
- 3 x découpes focale courte (type 613)
- 2 x découpe focale moyenne (type 614) dont une avec iris
- 5 x découpes LED focale courte - AVEC DE L'AMBRE
- 6 x PC 650W
- 2 x cycliodes
- 1 machine à fumée

→ projecteurs et effets fournis par la compagnie

- 1- 2 x quartz LED (prévoir charges)
- 2- 1 x lampe de régie LED (prévoir charges)
- 3- 2 x plaques de cuisson (fondue au chocolat pour odorama)

→ gélamines

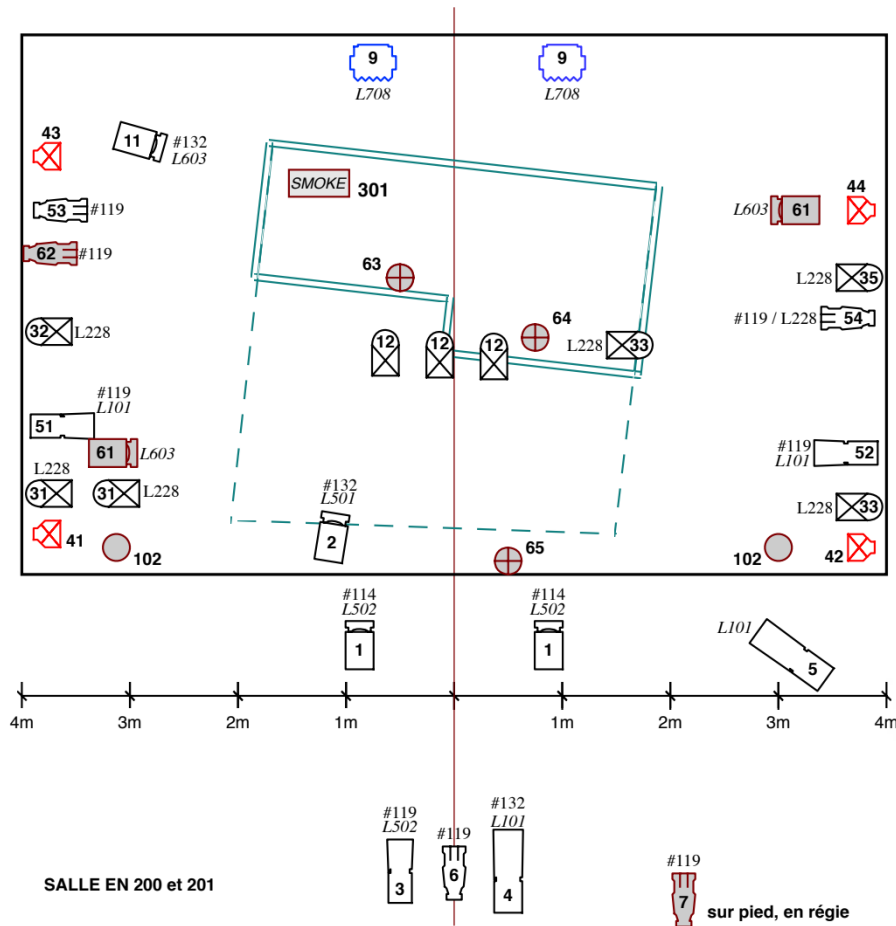
- L708 x 2 cycliodes
- L603 x 3 PC 650W
- L502 x 2 PC 650W // X 1 découpe
- L501 x 1 PC 650W
- L101 x 4 découpes
- L228 x 6 PAR64 // x 1 découpes LED
- #132 x 1 découpes // x 2 PC 650W
- #119 x 5 découpes LED // x 2 découpe
- #114 x 2 PC 650W

loges

2 loges minimum équipées et chauffées fermant à clé (remises à l'administrateur de la tournée ou au régisseur général à l'arrivée de l'équipe), équipées de la façon suivante :

- Table et miroir maquillage
- Deux prises 16A par loge
- Un stoyak avec cintres dans chaque loge
- Une table et 1 fer à repasser

Merci de prévoir le jour du spectacle : catering salé (charcuterie, fromage, pain) et sucré (fruits, bananes, chocolat, gâteaux), des bouteilles d'eau plate, jus de fruits, sodas.



légende

découpe LED (5)	
découpe 613 (3)	
découpe 614 (2)	
appareil à fondue	
PAR LED (4)	
PAR64 CP62 (9)	
PC 650W (6)	
cyclode (2)	
<i>lampes apportées par la Cie (prévoir charges)</i>	

key

<i>gélatine</i>	
circuit	
SOL	

pressing

Prévoir lavage/séchage des costumes après le spectacle.

personnel nécessaire

- 1 régisseur général de salle
- 1 régisseur lumières
- 1 régisseur son
- 1 régisseur plateau
- 1 habilleuse

Nécessité d'avoir le responsable de l'extinction des lumières de la salle, en place 30 minutes avant le début du spectacle, et en liaison par intercom pendant le spectacle avec nos régisseurs. **important**
L'utilisation d'appareil photos ou de camera vidéo est strictement interdite pendant le spectacle.

contacts

régie générale

→ Morgan Marchand : 06 50 00 90 61 morganmarchand.pro@gmail.com

documentation et dossier de presse

→ production - Ophélie Tison - 01.40.03.72.42 ophelie.tison@theatre-paris-villette.fr

→ diffusion - Marie Leroy - 06.50.44.59.24 - marieleroy.production@gmail.com